



INVESTICE DO ROZVOJE VZDĚLÁVÁNÍ

Jméno autora: Mgr. Jitka Bílková

Datum vytvoření: 11. 1. 2013

Číslo DUMu: VY_32_INOVACE_12_AR1

Ročník: I.

Vzdělávací oblast: Odborné vzdělávání, technika aranžování

Obor vzdělávání: Aranžér

Tematický okruh: Barva a barevné řešení interiéru

Téma: Nanášení barvy

Metodický list/anotace: Prezentace – barevné utváření prostoru, identifikační schopnost barev, nanášení barev, problémové otázky

BAREVNÉ ŘEŠENÍ VÝKLADOVÉHO PROSTORU

IDENTIFIKAČNÍ SCHOPNOST BARVY

- Barva ovlivní celkový dojem
- může zvýraznit, zvětšit, zmenšit
- přiláká pozornost
- Je typická pro produkt, firmu, službu, *uved' příklad*

Barvu volíme dle:

- ročního období, sezóny, velikosti VS, zboží



buď tvoříme **soulad**, tón v tónu – pomocí příbuzných barev

- nebo **kontrast** – zvýrazní, oživí, upozorní, přiláká

- dle módy – aranžér vždy sleduje trendy

Barvy volíme citlivě, dobře působí VS řešená **max. ve 3** barvách, případně doplnit bílá, šedá=neutrální b.

Důležitý je soulad, harmonie. Vždy zapojíme cit.

- **Barevnost** je pro VS jedním z určujících faktorů. Vytváří náladu, podporuje nabídku zboží, podtrhne sezónu...
- Aranžér používá různé **druhy barev**
- temperové, plakátové, akrylové, latexové, olejové, textilní, anilínové, i barvy na sklo, vitrážové b. ap.
- Barvy do interiéru i exteriéru
- Barvy na zed', kov, dřevo...

Podle čeho barvu vybereš ?



nanášení štětcem - základní

- jemnost a velikost štětce volíme dle povrchu a velikosti plochy; dle natíraného materiálu
- natíráme **technikou křížování** - rovnoměrnost
- na již natřenou plochu se nevracíme - hrozí poškození nátěru
- dbáme na dobu schnutí, pak nátěr opakujeme
- dbáme na čistotu štětců



TECHNIKY NÁTĚRU

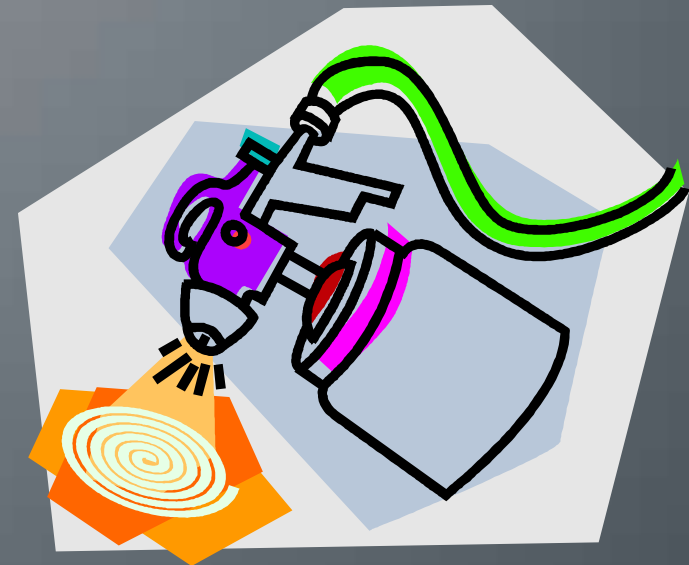
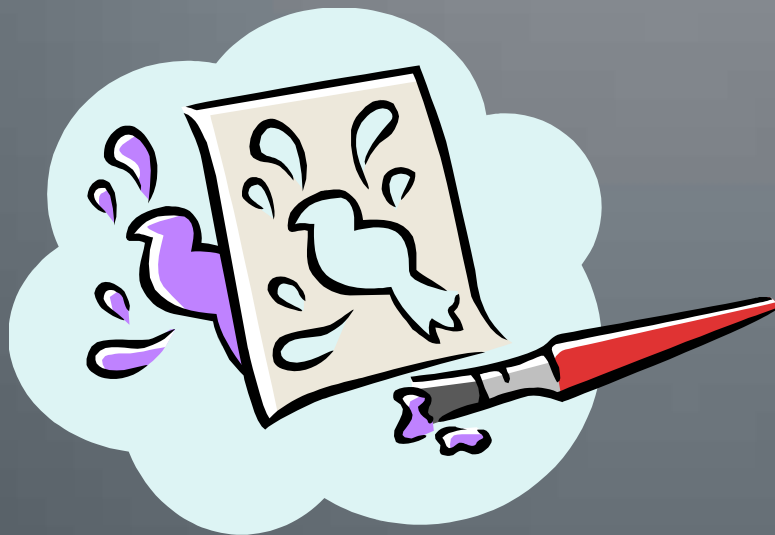
- **nanášení válečkem** - rychlá technika
- povrch zůstane lehce plastický (ovlivněno druhem válečku)
- nejvhodnější pro velké plochy
- **tupování** - výsledkem je transparentní plocha i rovnoměrně nanesená barva se strukturou
- štětcem, houbičkou, hadříkem...
- - různý efekt



kliparty



- **Stříkání** - rozprašování barvy mechanicky (kartáček a sítko) nebo pistolí – air brush - tlakem vzduchu, vibracemi
 - - využití na dekorace i na tvorbu písma, loga ap.- přes šablonu
- **Šablonování** - využívá připravených šablon ze silnějšího papíru, z plastu
 - - motivy se přenášejí tupováním nebo stříkáním barvy- pozor na hustotu barvy, aby nedocházelo ke stékání b.



Citace a odkazy. Literatura

Zdroj klipartů: MS Office. Verze 14.0.6129.5000(32bitová verze)

SZALAY, Julius. *Aranžování*. Praha: SPN, 1983, ISBN 14-497-83